

Экстремизму – нет!

Экстремизм – (от лат. *extremus* – «крайний») ассоциируется с приверженностью к крайним взглядам и действиям, радикально отрицающим существующие в обществе нормы и правила.

Экстремизм, в первую очередь, идеология. Идеология радикализма, нетерпимости, убеждённости в собственном превосходстве и исключительности. Экстремизм – это начало пути к насилию и террору. Это разрушение, это эволюционный тулик, деградация общества...



Виды экстремизма

Религиозный экстремизм – жесткое неприятие идей другой религиозной веры, агрессивное отношение и поведение к иноверцам, стремление к искоренению и устранению представителей иной веры вплоть до физического истребления.

Политический экстремизм – крайние взгляды в отношении политической системы, организации формы управления государством, пропаганда насильственных или агрессивных способов установления отстаиваемой формы власти, вплоть до политического террора.

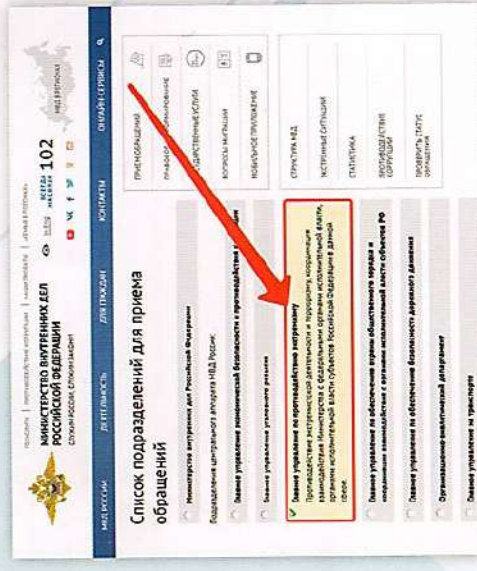
Националистический экстремизм – радикальные идеи и действия в отношении представителей иной народности, национальности, стремление к политическому или физическому устранению определенного населения; агрессия, в крайних формах – терроризм в отношении людей иной этнической группы.

Молодежный экстремизм отличается от взрослого меньшей организованностью, стихийностью, отсутствием идеологической основы. Действия молодых экстремистов более жестоки, так как в силу своего возраста они не боятся смерти, тюрьмы, физических травм.

Куда сообщить об экстремизме?

Посредством обращения через сайт МВД РФ вы можете сообщить об обнаруженной информации экстремистского характера или каком-либо материале, содержащем в себе признаки экстремизма.

На сайте перед вами появится страница со списком подразделений для приема обращений граждан. Выберите «Главное управление по противодействию экстремизму», прокрутите страницу вниз и нажмите кнопку «Далее».



После этого перед вами откроется страница представляющая электронный сервис приема обращений. Вам необходимо заполнить все поля, отмеченные звёздочкой *, а также текст сообщения с указанием URL-адресов сайтов с экстремистской информацией и отправить обращение.

Также вы можете сообщить информацию по телефону 102 или обратиться в отдел полиции.



Мошенничество с использованием сайтов-дублеров благотворительных организаций

В сети интернет регулярно размещаются объявления от лица благотворительных организаций, детских домов, хосписов, приютов и др. с просьбой о материальной помощи.

Злоумышленники:

- Создают сайт-дублер, являющийся точной копией оригинального;
- Меняют реквизиты для перечисления денежных средств.

Запомните!

Прежде чем помочь какой-либо организации:

- Позвоните по телефону в указанную организацию;
- Уточните номер расчетного счета, либо посетите ее лично;
- Убедитесь в достоверности размещенной информации.

Если Вы стали жертвой мошенников, сообщите об этом в полицию по телефону **02** (со стационарных телефонов) или **102** (с мобильных средств связи) или в дежурную часть территориального органа внутренних дел.



Министерство внутренних дел
Российской Федерации

Управление «К»
МВД РФ предупреждает!

ПОЛЬЗОВАТЕЛЯМ ИНТЕРНЕТА

Будьте осторожны!

МОШЕННИЧЕСКОЕ ДУБЛИРОВАНИЕ БЛАГОТВОРИТЕЛЬНЫХ САЙТОВ



КАК ОРГАНИЗОВАНО МОШЕННИЧЕСТВО:

Вы узнаете о трагической ситуации, в которой требуется помощь. Достаточно зайти на некий сайт и перевести деньги и на указанные реквизиты.

НА САМОМ ДЕЛЕ ПРОИСХОДИТ СЛЕДУЮЩЕЕ

Злоумышленники отслеживают социальную ситуацию и активно используют темы, которые являются заведомо выигрышными с точки зрения возможного отклика граждан.

Тематика благотворительных сайтов может быть самой разной:

- помощь больным детям - сбор средств на операцию;
- помощь жертвам терактов;
- помощь пострадавшим во время стихийных бедствий - землетрясений, цунами, сходов лавин и оползней;
- восстановление храмов;
- помощь приютам, заботящимся о брошенных животных.

Для осуществления своих противоправных замыслов мошенники создают сайты-дублиеры, которые являются точной копией официальных сайтов с той лишь разницей, что на них указаны другие расчетные счета, по которым гражданам предлагается направлять денежные средства.

САЙТ-ДУБЛЁР -

это сайт, который внешне на 99% повторяет настоящий сайт благотворительной организации или активиста, собирающего средства на доброе дело.

Отличия сайта-дублёра от оригинального минимальны: одна или две буквы в доменном имени сайта (имени, которое указано в адресной строке браузера) и другой номер счёта, куда перечисляют средства.

Изготовить такой сайт-дублёр очень просто: он может появиться в самое кратчайшее время после публикации настоящего - оригинального сайта. Поэтому мошенники всё чаще прибегают к этой схеме обмана.



Учащаются случаи создания полностью выдуманных историй, созданных на основе правдивых.

КАК ПОСТУПАТЬ В ТАКОЙ СИТУАЦИИ:

Не поленитесь перепроверить информацию в Интернете.

Ей можно будет доверять только в том случае, если на нескольких сайтах будет указан один и тот же расчетный счет и номер телефона.

Если вы планируете постоянно участвовать в благотворительной деятельности, используйте сайт, принадлежащий благотворительной организации или группе активистов. Помогайте тем, кто даёт информацию «из первых рук» и известен своей надёжной репутацией.



На сегодняшний день Интернет является очень эффективным инструментом для использования его в благотворительных целях.

Развитие электронных кошельков и расширение возможностей по перечислению денежных средств упрощает участие в благотворительной деятельности для каждого пользователя Интернета.

Одновременно злоумышленники приспособились использовать сбор средств на благотворительных сайтах в своих мошеннических схемах.



Посмотрите, указан ли на сайте номер телефона для связи.

Если да, то следует позвонить по нему и уточнить все детали. Например, если необходимы деньги на операцию ребенку, спросите о диагнозе, узнайте имя лечащего врача, номер больницы, в которой наблюдается ребенок и т.д.

Задавайте как можно больше уточняющих вопросов: если на другом конце провода вам не смогут ответить на поставленные вопросы, либо ответы будут уклончивыми и неуверенными, или ответы вообще не будут совпадать с тем, что указано на сайте, то, скорее всего, вы общаетесь с мошенниками.

Зачастую мошенники вообще не указывают никаких телефонных номеров, чтобы их было сложнее вычислить.



**ПЕРЕХОДИТЬ ПУТИ
ВБЛИЗИ ИДУЩЕГО ПОЕЗДА
ЗАПРЕЩЕНО!**



ПАМЯТКА о правилах нахождения на объектах железнодорожного транспорта

Железная дорога является зоной повышенной опасности.

При нахождении на железнодорожных путях ЗАПРЕЩАЕТСЯ :

- Подлезать под подвижным составом, пассажирскими платформами, перелезать через автосцепные устройства;
- Заходить за ограничительную линию у края пассажирской платформы;
- Устраивать различные подвижные игры;
- Бежать по пассажирской платформе рядом с прибывающим или отправляющимся поездом;
- Прыгать с пассажирской платформы на железнодорожные пути;
- Подниматься на опоры и специальные конструкции контактной сети и воздушных линий и искусственных сооружений;
- Приближаться к оборванным проводам;
- Подходить к вагонам до полной остановки поезда;
- Прислоняться к стоящим вагонам;
- Осуществлять посадку и (или) высадку во время движения;
- Стоять (кататься) на подножках и переходных площадках подвижного состава;
- Высовываться из окон вагонов и дверей тамбуров;
- Подниматься на крышу железнодорожного подвижного состава;

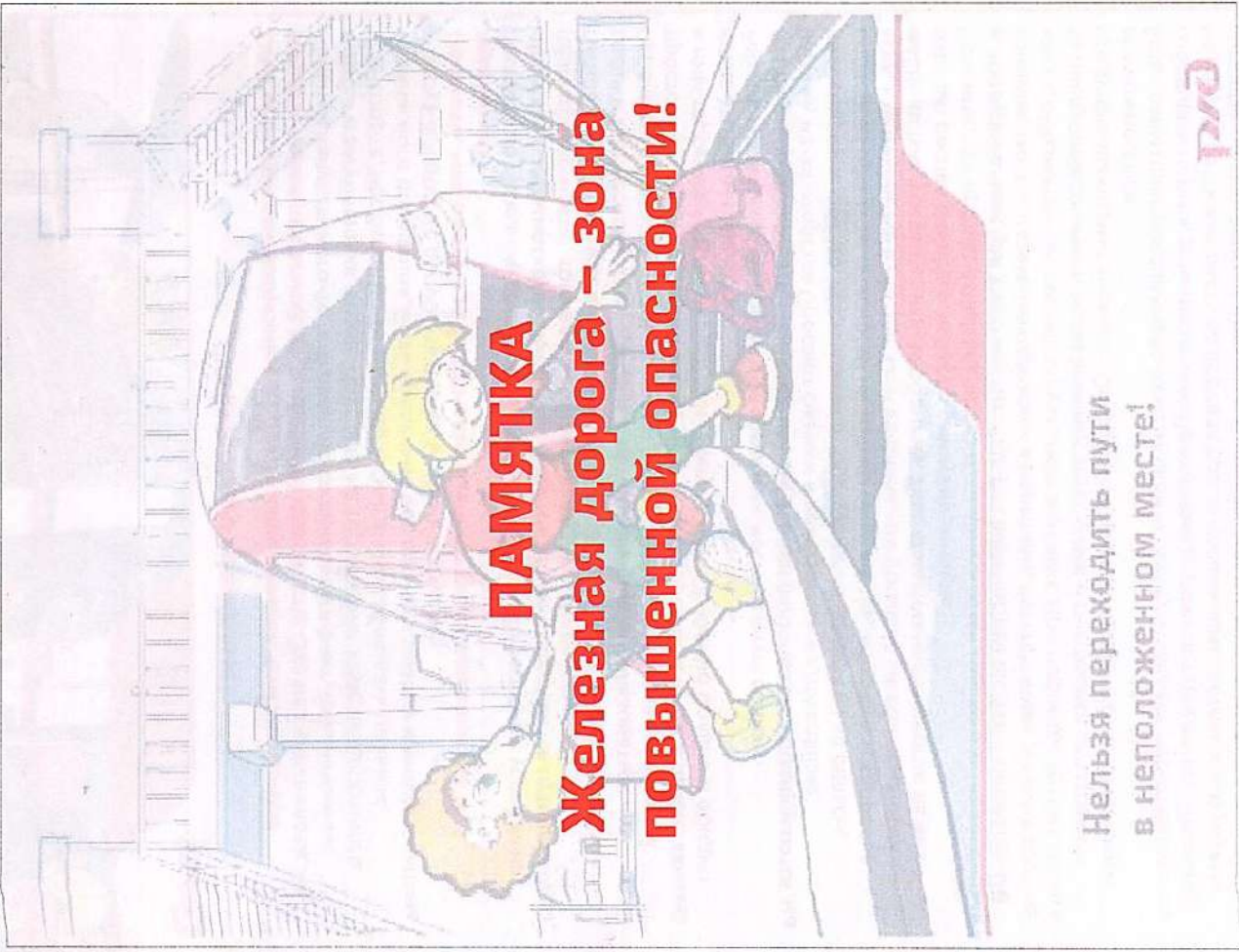
Переходить через железнодорожные пути допускается только в установленных и оборудованных для этого местах.

Помните, что поезд мгновенно остановить невозможно!

РЕБЯТА !

Берегите свою жизнь! Не нарушайте правила безопасности при нахождении на железнодорожных путях. Остановите своего товарища, который пренебрегает опасностью и рискует своей жизнью.

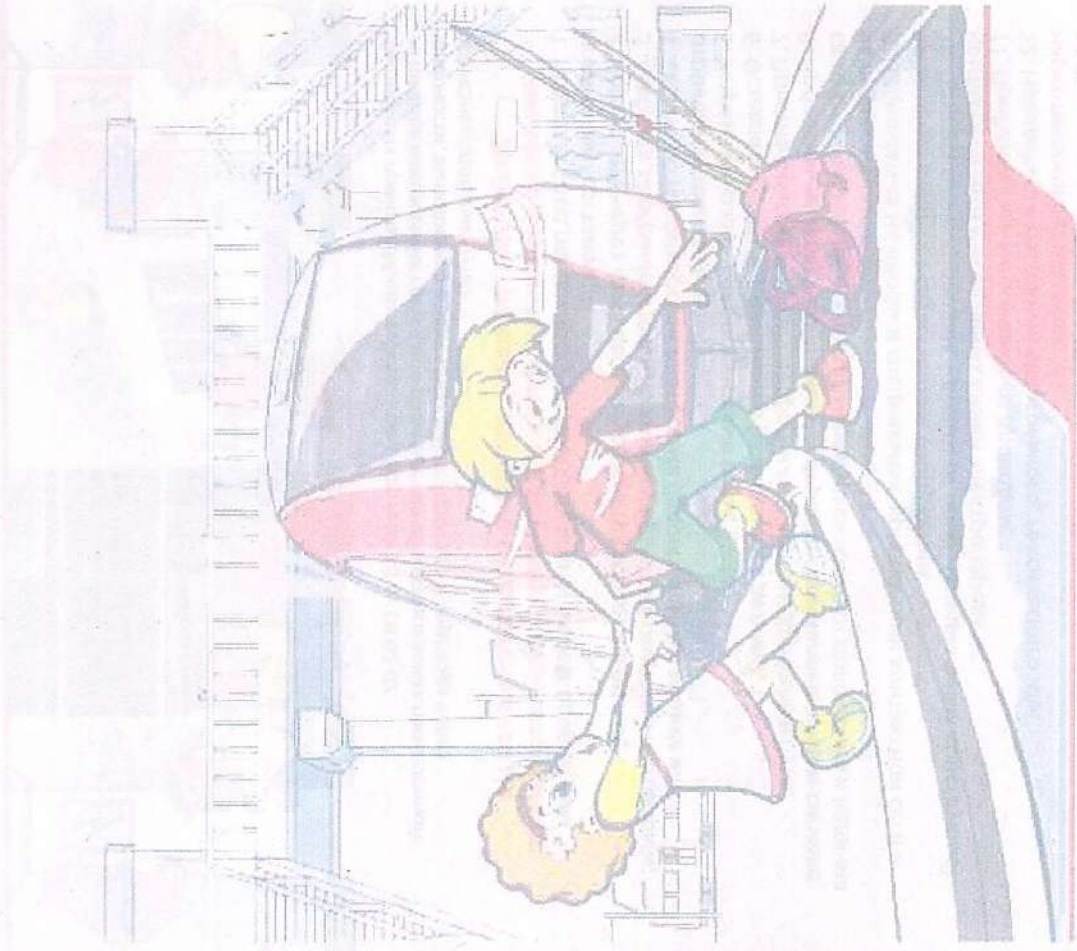




ПАМЯТКА
Железная дорога – зона
повышенной опасности!

Нельзя переходить пути
в неположенном месте!

РЖД



Нельзя переходить пути
в неположенном месте!

РЖД



ГЖД

Уважаемые граждане!

ОАО «Российские железные дороги» напоминает, что железные дороги являются зоной повышенной опасности. Это не пустые слова, не попытка запугать кого-то, это реально сложившийся факт, печальные судьбы и загубленные жизни. Находясь на территории железнодорожного транспорта, необходимо знать и неукоснительно соблюдать правила безопасного поведения. Быть предельно бдительным самому и внимательным к окружающим, не допускать небудуманных поступков.

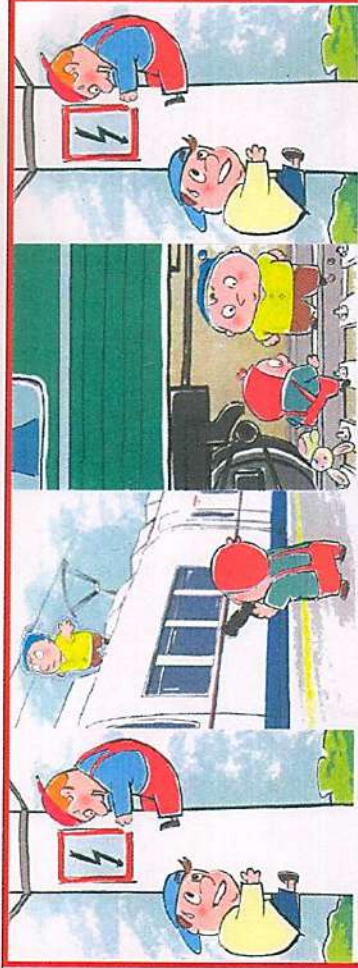
Помните, что платой за беспечность может стать ваша жизнь и здоровье!

Российские железные дороги создают максимально безопасные условия на объектах пассажирского комплекса. Для этих целей сооружаются путепроводы, пешеходные мосты, тоннели, устанавливается предупреждающая сигнализация, ограждаются опасные места. Однако из-за неоправданной спешки или беспечности взрослых и детей, нежелания пользоваться переходными мостами, тоннелями и пешеходными переходами, а порой престо из-за озорства, хулиганства на железнодорожных путях и прилегающей к ним территории травмируются и гибнут люди. Особенно больно и обидно, когда это касается детей.

Ребята, оставшись без присмотра взрослых, часто играют вблизи железнодорожных путей или станций. Дети любопытства поднимаются на вагоны, из-за озорства бросают снежки и даже камни в проходящие пассажирские поезда, подкладывают посторонние предметы на рельсы, подвергая при этом опасности не только свою жизнь, но жизнь и здоровье всех, кто находится в поезде. Они уверены, что услышав сигнал поданный машинистом, успеют сойти на обочину. Увы, слишком часто многие из них, жизненно расплачиваются за такую самоуверенность.

Помните, что проезд и переход через пути допускается только в установленных и оборудованных для этого местах. Еще раз перечислим их: это – пешеходные тоннели, мосты, наземные переходы и переезды, путепроводы, а также другие места, обозначенные соответствующими знаками. При переходе путей следите за предупреждениями, подаваемыми звуковыми и световыми сигналами и предупреждающими знаками. Оказывайте помощь людям с ограниченными возможностями.

Водителям при проезде через железнодорожные пути следует неукоснительно соблюдать нормы, установленные Правилами дорожного движения. Помните: не разрешается выезжать на переезд при запрещающих световых и звуковых сигналах, независимо от положения шлагбаума.



Выписка из приказа Министерства транспорта № 18 от 08.02.07

«Правила нахождения граждан и размещения объектов в зонах повышенной опасности, выполнения в этих зонах работ, проезда и перехода через железнодорожные пути»

Действия граждан, которые не допускаются на железнодорожных путях и пассажирских платформах железнодородных платформ и железнодорожных подвижных составов;

1. Подлезать под пассажирскими платформами и железнодорожными подвижными составом;
2. Перелезать через автоцепные устройства между вагонами;
3. Заходить за ограничительную линию у края пассажирской платформы;
4. Бежать по пассажирской платформе рядом с прибывающим или отправляющимся поездом;
5. Устраивать различные подвижные игры;
6. Оставлять детей без присмотра (гражданам с детьми);
7. Прыгать с пассажирской платформы на железнодорожные пути;
8. Проходить по железнодорожному поезду при запрещающем сигнале светофора переездной сигнализации независимо от положения и наличия шлагбаума;
9. Подниматься на опоры и специальные конструкции контактной сети и воздушных линий и искусственных сооружений;
10. Прикасаться к проводам, идущим от опор и специальных конструкций контактной сети и воздушных линий электропередачи;
11. Приближаться к оборванным проводам;
12. Находиться в состоянии алкогольного, токсического или наркотического опьянения;
13. Повреждать объекты инфраструктуры железнодорожного транспорта общего пользования и (или) железнодорожных путей необщего пользования
14. Повреждать, загрязнять, загоразивать, снимать, самостоятельно устанавливать знаки, указатели или иные носители информации;
15. Оставлять на железнодорожных путях вещи;
16. Иметь при себе предметы, которые без соответствующей упаковки или чехлов могут травмировать граждан;
17. Иметь при себе огнеопасные, отравляющие, воспламеняющиеся, взрывчатые и токсические вещества.